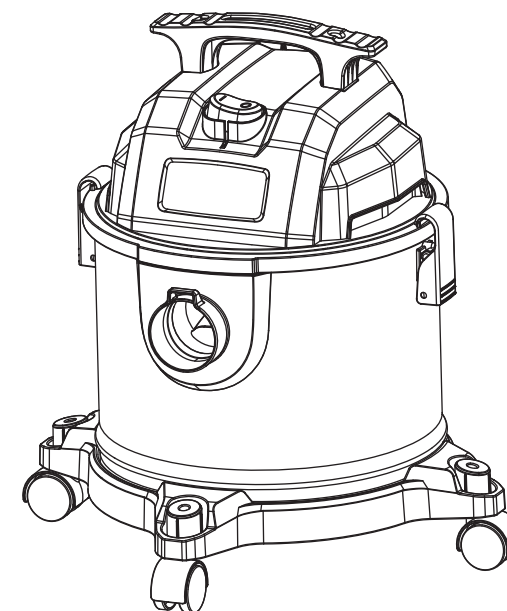


STANLEY®

乾湿両用バキュームクリーナー SL18310-4B 取扱説明書



保証書付 (14ページ)

- このたびは、お買い上げいただき、誠にありがとうございます。
- ご使用前に「安全上の注意」を必ずお読みください。
- この取扱説明書はお使いになる方がいつでも見ることができるように保管してください。
- 「保証書」はお大切に保管してください。

もくじ

ご使用前に

安全上の注意	P1-3
使用上のお願い	P4
各部の名称と機能	P5-6
仕様	P6

取扱いかた

組み立て方	P7
使いかた	P8-9
お手入れのしかた	P9-10
ごみの捨て方	P10
水の捨て方	P11

こんなときには

お困りの時は・よくあるご質問	P12
保証書・アフターサービス	P13-14

STANLEY®

SUZHOU ALTON ELECTRICAL & MECHANICAL INDUSTRY CO, LTD
[HTTPS://altonindustries.com](https://altonindustries.com)

安全上の注意

最初に、この「安全上の注意」をよく読んでいただき、正しく使用してください。人への危害や、財産への損害を未然に防止するため、必ず守る必要があることを説明しています。

図記号の意味





 注意を示す記号です。  禁止を示す記号です。  必ず行うことを示す記号です。




警告


誤った取り扱いをすると、死亡または重傷を負うおそれがある内容を示しています。


電源プラグ・電源コードは正しく使う

-  ● 電源は交流100Vのコンセントを単独で使う
 - 火災・感電の原因。
 - 延長コードも定格15Aのものを単独でお使いください。
 - 電源プラグとコンセントのほこりなどはプラグを抜き、定期的に乾いた布でふき取る
 - ほこりがたまると、湿気などで絶縁不良になり、火災・感電の原因になります。
 -  ● 電源プラグはコンセントの奥まで確実に差し込む
 - ほこりショートによる火災・感電の原因になります。
 -  ● お手入れや点検、移動の際は、必ず電源プラグをコンセントから抜く
 - 感電やけがの原因になります。
-
-  ● 子供などの操作に不慣れな人には触らせないこと
 - けがや感電の原因になります。
 - 電源コードを傷つけない
 - 持ち運び時に電源コードを引っ張らない
 - 傷つける、加工する、無理に曲げる、引っ張る、ねじる、重いものを乗せる、挟み込むなどしないでください。電源コードが破損し、火災・感電の原因になります。
 - 電源コードや電源プラグが傷んだり、コンセントの差し込みがゆるかったりするときは使わない
 - ショートによる火災・感電の原因になります。電源コードが破損したときは、アルトンジャパンへお問い合わせください。

安全上の注意


-  ● 電源コードをたばねて通電しない
 - 加熱してやけどや火災の原因になります。電源コードは、必ず伸ばして使用してください。
- コンセントや延長コードなどの定格を超える使いかたをしない
 - 火災の原因になります。
- 交流100V以外では使わない
 - 火災・感電の原因になります。
- スプレーをかけたり、吸わせたりしない（殺虫剤、整髪料、潤滑油など）
 - 可燃性のものを吸わせない。
- 油煙や湯気を吸わせない
- 燃性のものや火のついたタバコ・線香などを近づけない
 - 吸い込むと火災の原因になります。

-
-  ● 異常・故障時は直ちに使用を中止し、電源を切り、電源プラグをコンセントから抜く
 - 発煙・火災・感電のおそれがあります。
 - 異常な音やにおいがする・電源プラグ・電源コードが異常に熱くなる。
 - 電源コードを動かすと、通電したりしなかったりする。
 - 触れるとビリビリと電気を感じる。
使用を中止し、アルトンジャパンへお問い合わせください。
 - 発熱・破裂・発火の原因。
 - 子供やペットだけのときは、本体主電源スイッチを「OFF」にする
 - 感電・けがの原因。

-
-  ● 水まわり、風呂場など湿気のある場所では絶対に使用しない
本体を水につけたり、水をかけたりしない
 - 火災・感電の原因になります。

安全上の注意

- 分解・修理・改造をしない
 - 火災・感電・けがの原因になります。
 - 修理については、アルトンジャパンへお問い合わせください。

 **注意** 誤った取り扱いをすると、人がけがをしたり、物的損害が発生するおそれがある内容を示しています。

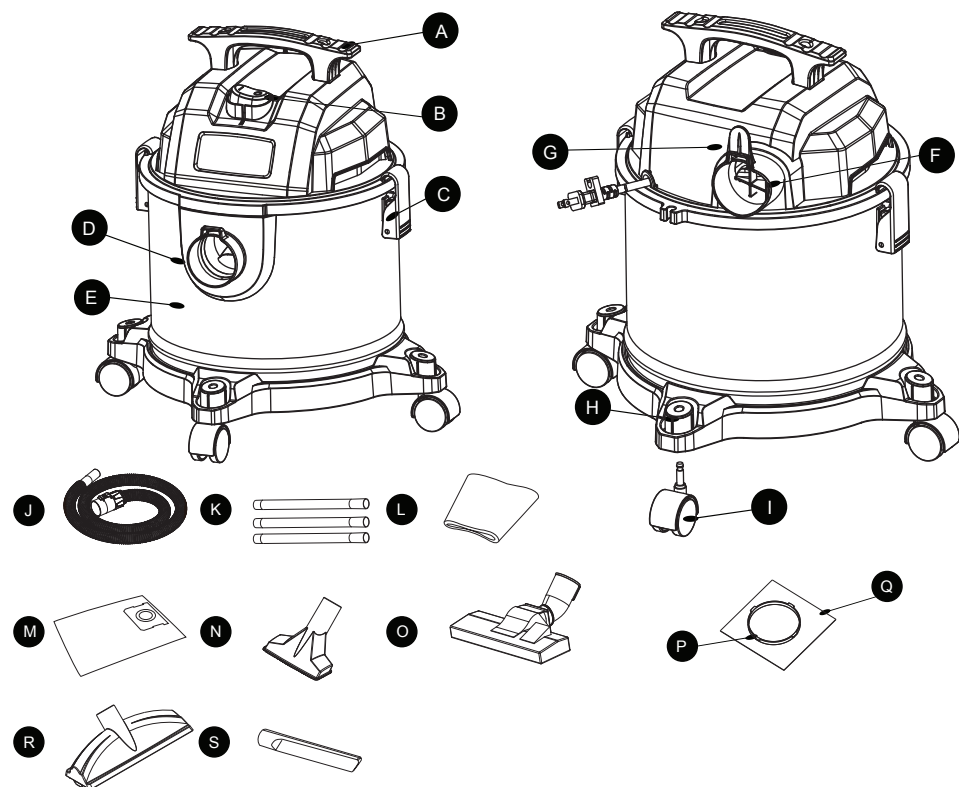
- 掃除以外の用途に使用しない
 - 異常動作・火災の原因になります。
- 業務用など家庭用以外の用途に使用しない
 - 本製品は家庭用として設計されています。業務用など家庭用以外の用途に使用すると、火災などの原因になります。
- 長時間使わないときは、電源を切り、電源プラグをコンセントから抜く
 - けが・やけど・絶縁劣化による感電・漏電・火災の原因。
- 火気・暖房器具などに近づけない
 - 吹き出す風で暖房器具の炎が大きくなり火災などの原因になります。

- 本体に乗ったり、重いものを乗せたりしない、寄りかかったりしない
 - 本体の破損・けがの原因。
 - 特に小さいお子様にはご注意ください。
- 幼児の手の届く範囲では使用しない
- 子供に遊ばせない
 - けがの原因になります。
- 屋外では使用しない
 - 故障してショートや火災の原因になります。
- 吸い込み口をふさいで長時間運転しないでください
 - 加熱による本体の変形の原因になります。
- 排気口をふさがないでください
 - 過熱による本体変形・故障・火災の原因になります。
- ホースはていねいに扱ってください
 - ホース破れや傷付きの原因になります。
- 粉末状のごみは、連続して多量に吸わせないでください
 - 延長管に静電気が帯電する原因になります。

使用上のお願い

- この掃除機は室内用です。屋外では使わないでください。
- 本製品は家庭用掃除機です。
- 清掃以外には使用しないでください。
- 次のようなものは吸わないでください。フィルターの目詰まりや故障の原因になります。
 - 粉末状のもの・ガラス・針など尖ったもの・大量の砂
- 多量のごみ・大きなごみ・ビニール類は集中して吸わないでください。吸引力の低下やフロアノズル詰まりの原因になります。
- ブラシ・ノズルを床・壁・家具などに強く押し付けたり、本体を柱・壁・家具などにぶつけたりしないでください。傷が付いたり破損する原因になります。
- フィルターは専用のもを正しく取り付けてください。
- 車輪が傷ついているときは使わないでください。
 - お掃除の前に点検してください。

各部の名称と機能



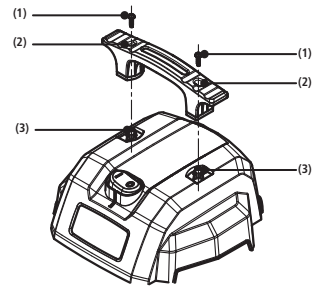
番号	各部の名称	数量	機能
A	さげ手	1	本体の移動時は、「さげ手」を持ってください
B	オフ/オン・スイッチ	1	「0」がオフ、「1」がオン
C	カバーロック	2	持ち運ぶ時や、本体上部を取り外す時に持つところ
D	ホース接続口	1	ホースを接続するところ
E	コンテナ	1	
F	フロア接続口	1	
G	コードラップ	1	コード収納
H	アクセサリホルダー	4	キャスターを固定する
I	キャスター	4	
番号	各部の名称	数量	アクセサリ番号
J	ホース	1	25-1226
K	延長管	3	25-1205A
L	スポンジフィルター	1	20-1200A
M	紙パック	6	25-1238N
N	ガルバーノズル	1	13-1588
O	フロアブラシ	1	13-1572
P	クランプリング	1	20-1100N
Q	合成繊維フィルターパック	1	
R	フロアノズル	1	13-1570
S	隙間ノズル	1	13-1508

<p>1</p> <p>本体</p>	<p>2</p> <p>25-1238N 紙パック 6個</p>
	<p>3</p> <p>合成繊維フィルター パック 1個 クランプリング 1個 20-1100N ※ 本体取り付け済み</p>
	<p>4</p> <p>20-1200A スポンジフィルター 1個 ※ 本体取り付け済み</p>

<p>5</p> <p>13-1570 フロアノズル 1個</p>	<p>6</p> <p>13-1572 フロアブラシ 1個</p>	<p>7</p> <p>13-1508 隙間ノズル 1個</p>
<p>8</p> <p>25-1226 ホース 1本</p>	<p>9</p> <p>25-1205A 延長管 3本</p>	<p>10</p> <p>13-1588 ガルバーノズル 1個 ※ 部品の1部はコンテナ内に同梱されています</p>

仕様	
型番	SL18310-4B
電源	AC100V 50-60Hz
消費電力	1000W
外形寸法	幅330mm*奥行325mm*高さ455mm
質量	4.98kg
吸込仕事率	116W
運転音	80dBA
集じん容積	15L
コードの長さ	5m
付属品	ホース(1本)、延長管(3本)、ガルバーノズル(1個)
	スポンジフィルター(1個)、紙パック(6個)
	合成繊維フィルターパック(1個)、フロアブラシ(1個)
	隙間ノズル(1個)、フロアノズル(1個)

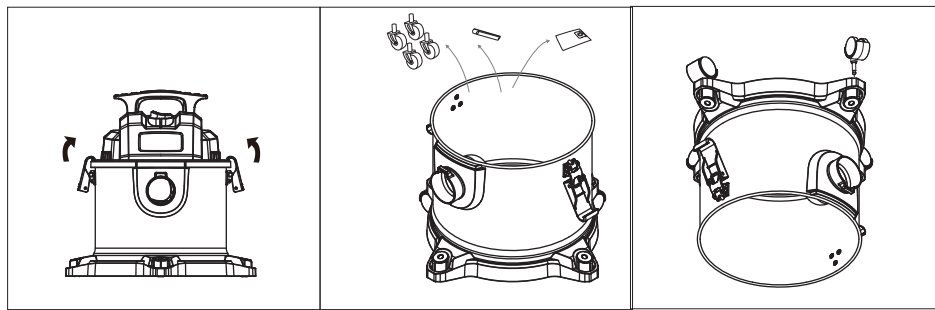
組み立て方



- ① さげ手を凹んだ箇所(3)にしっかり押し込んでください
- ② ネジ(1)を穴(2)に入れてください
- ③ ドライバーでしっかりネジを回してください

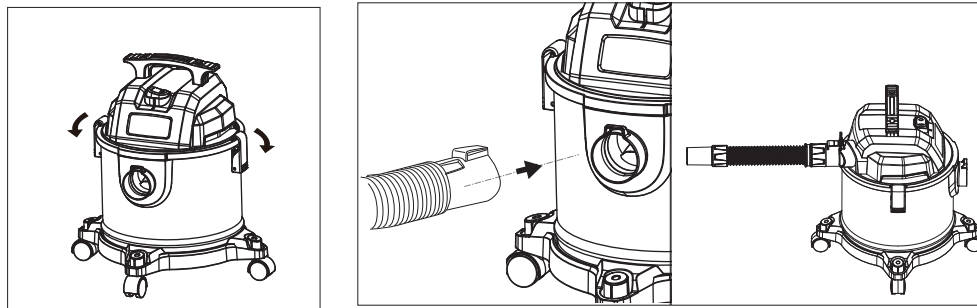
1 ロックを解除し、タンク内部から部品を取り出してください

2 本体を裏返してキャスター4個を取り付けてください



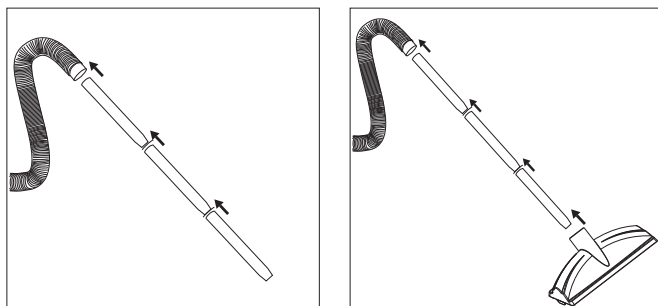
3 本体のヘッドを取り付けてカバーロックしてください

4 ホースを取り付けてください



5 ホースの先端に延長管を3本取り付けてください

6 延長管の先端にフロアノズルを取り付けてください
*フロアノズルには、用途に合わせて適切なフロアノズルアダプターを取り付けてください

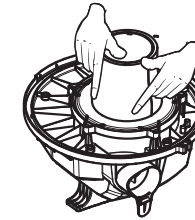


使い方

清掃の仕方
※ フィルター類は必ず取り付けて使用してください

1 乾いたゴミを吸い取る場合は、紙パックまたは合成繊維フィルターパックを使用してください。

2 濡れたゴミや液体を吸い取る場合は、スポンジフィルターを取り付けてください。



両手で持って、しっかりと差し込む

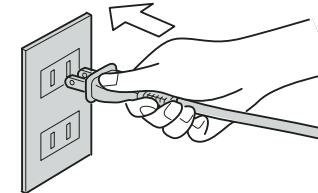
! 吸い取るゴミに適合したフィルターを必ず使用してください。
※お買い上げいただいた時点では合成繊維フィルターパック(乾いたゴミ用)が取り付けられています。

<乾いたゴミ>
合成繊維フィルターパックを使用します。細かいゴミを吸い取る場合は、さらに紙パックを取り付けてください。
取り付ける前に、紙パックに破れなどが無いかお確かめ下さい。

<濡れたゴミ・液体>
合成繊維フィルターパックを取り外し、スポンジフィルターを取り付けてください。その際、必ずクランプリング(黒)を取り付け、スポンジフィルターをかぶせてください。紙パックは取り付けないでください。

3 コンセントに電源プラグを差し込んでください。

4 スイッチをオンにして清掃を開始してください。



<紙パックの取り付け方>

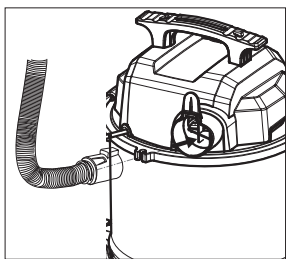
1. 紙パックをコンテナ内側の側面にそわせるように広げます。
2. 紙パックの厚紙部分の両端を持ち、コンテナ内側の紙パック取り付け口にしっかりと差し込みます

使い方

ブロー機能

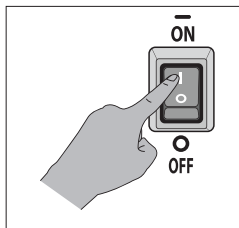
※ 吸い取りづらいゴミや、届きにくい場所にあるゴミを吹き飛ばします

- 1 スイッチを切った状態で
ホースを付け替えてください。



ホース接続口からホースを取り外し、本体背面のブロー接続口に取り付けてください。

- 2 スイッチをオンにしてください。



ホース接続口やブロー接続口からホースを取り外すときは、ツメの部分を押しながら矢印の方向に引き抜いてください。

- 3 ブロー作業を行ってください。



液体を掃除した場合、清掃終了後に再度スイッチを入れて約 10 秒間動かし、ホースの中に残った汚水を吸い取ってください。
ホースに汚水が残っていると、ホースを外した時に接続部からこぼれる場合があります。

お手入れのしかた



注意

湿った状態で使用すると、フィルターが目詰まりして掃除が出来なくなります。

フィルターを完全に乾かしてください。

※パイプ、ホース、ノズルは本体背面のアクセサリーホルダーに差して収納できます。



電源コード、電源プラグに傷や変形が無いか確認してください。
紙パックがいっぱいになった場合は交換してください。
本体やアクセサリーの汚れはぬるま湯か中性洗剤に浸した柔らかい布を固くしぼって拭き取ってください。
電源コードを巻き取る時は、本体側から巻き取るとコードの傷みが少なく長持ちします。



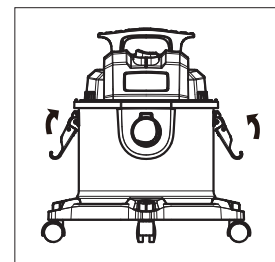
ガソリン、シンナー、ベンジン、掃除用スプレー、殺虫用スプレー、整髪スプレーなどをかけないでください

ごみの捨て方

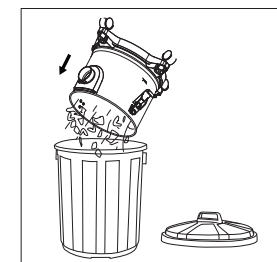


- ごみを捨てるときは、必ずスイッチをオフにして電源プラグを抜いてください。
- ゴミを早めに捨ててください。(吸込力の低下や、モーター故障の防止になります。)

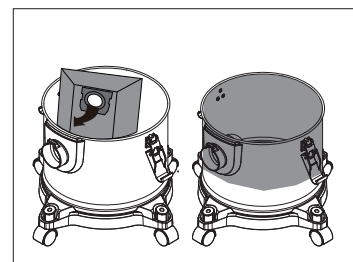
- 1 カバーロックを解除し、
本体を取り外す



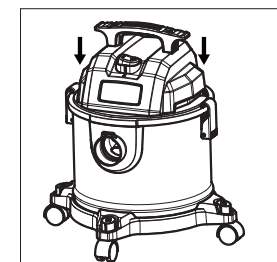
- 2 ごみを捨てる
■ スポンジフィルターを交換してください



- 3 フィルターを取り付ける



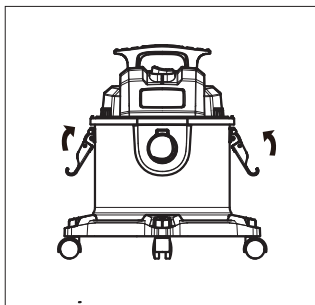
- 4 もとのようにセットする



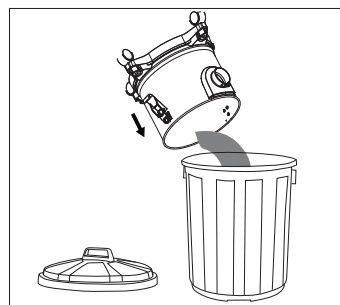
※パイプ、ホース、ノズルは本体背面のアクセサリーホルダーに差して収納できます。

水の捨て方

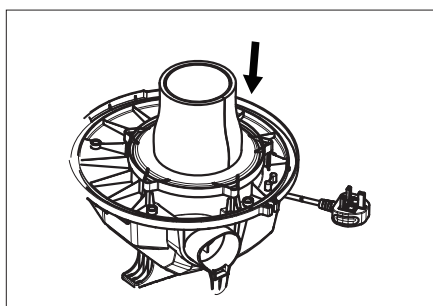
1 カバーロックを解除して、本体を取り外す



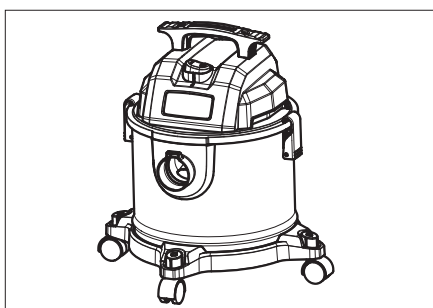
2 水を捨てる



3 フィルターを取り付ける



4 もとのようにセットする



本体の前後を合わせて、カバーロックをかける

※スイッチ部をホース接続口に合わせてください

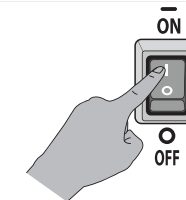
お困りのときは・よくあるご質問

注意

- 本体・付属品の改造、及び電源コードの交換は絶対にしない
また、修理技術者以外の方は、分解したり修理をしない
- 火災・感電・けがの原因
修理はお買い上げの販売店にご相談ください。

■ 修理サービスを依頼する前に

- ご使用中に異常が生じたときは、本体の主電源スイッチを「OFF」⇒「ON」として動作を確認してください。それでも異常が直らないときは、次の点をお調べください。



	原因	対処法
動かない！	電源プラグがコンセントに接続されていない	▶ 電源プラグをコンセントに差し込んでください
	本体のスイッチが入っていない	▶ 本体のスイッチをONにしてください
	規格に適合しない延長コードを使用している	▶ 15A仕様、10m以内のコードを使用してください。またはコンセントから直接電源を取ってください
	コードリールを巻いたまま使用している	▶ コードリールをすべて引き出して使用してください
	同じコンセントで他の電気機器を使用している	▶ 同じコンセントでの他の電気機器の使用を中止してください
	コンセントに電気が来ていない	▶ 別のコンセントを使って動くか確認してください
	電源プラグまたは電源コードに損傷がある	▶ ALTON窓口へお問い合わせください
吸引が弱い	紙パックにつまりがある	▶ 紙パックを交換してください
	スポンジフィルターにつまりがある	▶ スポンジフィルターを交換してください
	ホースに亀裂や破れがある	▶ 交換してください
	ホースまたは延長管がつまっている	▶ 交換してください、もしくは取り除いてください

保証書・アフターサービス

お買い上げいただいたスタンレー製品に万が一不具合が生じた場合には、この保証規定に従い保証いたします。

この保証書によって保証書を発行しているもの(保証責任者)及びそれ以外の事業者に対するお客様の法律上の権利を制限するものではありません

■ 保証 ■ 保証の内容

お買い上げいただきました製品を構成する純正部品の材料または製造上の不具合が起きた場合、アルトンジャパンで無料修理をいたします(この無料修理を保証修理といたします。)

保証修理は部品の交換、あるいは補修により行います

また、取り外した不具合部品は当社所有といたします

保証修理を受けられる期間は新品を購入した日から3年間とします

■ 保証できない事項

- 修理の際の輸送費用
- 次に示すものに起因すると判定される故障は保証修理いたしません
 - ・ 取扱説明書の指示に反する使用
 - ・ 保守整備の不備または間違い
 - ・ 当社が提示している仕様の限界を超える使用(指定以上の長さの延長コードを使用した場合の電圧降下など、業務などで定格使用時間を著しく超えた連続使用など)
 - ・ 当社が認めていない改造
 - ・ 純正部品及び指定する油脂類以外の使用
 - ・ ご使用者の不注意による故障(凍結、落下などによる損傷・破損及びノズルつまりなど)
 - ・ 業務で使用した場合
- 次に示すものは保証修理いたしません
 - ・ 経年変化により発生した不具合
 - ・ プラスチックカバーなどの自然退色、電源コード、ホースのひび割れ、クランプリングの劣化、部材劣化に伴う性能低下など
 - ・ 使用に際し品質、機能上影響のない感覚的現象(音、振動など)
 - ・ 台風、水害、雪害などの天災による不具合
 - ・ 薬品、塩害などに起因する不具合
- 次に示すものの費用は負担いたしません
 - ・ 消耗品(ブラシ、ノズル、クランプリング、ホース、延長管、フィルター、電源コード及びその他これらに類する消耗品)
 - ・ 点検、清掃、調整及び定期点検整備
 - ・ この保証書に示す条件以外の補修費用など
 - ・ 本機を使用できなかったことによる不便さ及び損失など(休業損失、商業損失など)
 - ・ 清掃対象物に損傷、破損、変色などが生じた場合
 - ・ 正しく操作せずにけがを負った場合
- 出張修理はいたしません
修理はお買い求めいただいた販売店またはアルトンジャパンへご依頼ください

■ 保証の適用

この保証は日本国内で使用される当社製品のみ適用されます
海外へ持ち出す場合は、その時点で保証が抹消されます

■ 保証修理の受け方

保証修理をお受けになる場合は、下記の各項目にご記入いただき、お買い上げいただいた際のレシートを添付の上、保証修理をお申し付けください

製造番号は、製品の裏側もしくは後部に貼られているラベルに記載されています

■ 保証修理の申し込み方法

ご購入の際に受領されたレシートあるいは納品書と下記保証書を添付の上、お買い上げいただいた販売店にお持ちいただくか、またはアルトンジャパンまでお送りください

ご不明な点がございましたらお客様専用ダイヤルまでご連絡ください

お客様にご記入いただいた保証書の内容は、保証期間内のサービス活動及びその後の安全点検活動のために利用させていただく場合がございますので、ご了承ください

		保証期間：3年			
お買い上げ日		：		年 月 日	
お客様	ご住所：				
	お名前：	電話：()		—	
販売店	住所：				
	店名：	電話：()		—	
(故障状況)					

アルトンジャパン株式会社

〒130-0022

東京都墨田区江東橋2-2-3三和ビル7階

お客様専用ダイヤル：0120-954-565

(月～金 9:00-17:00)

※祝祭日は除く